



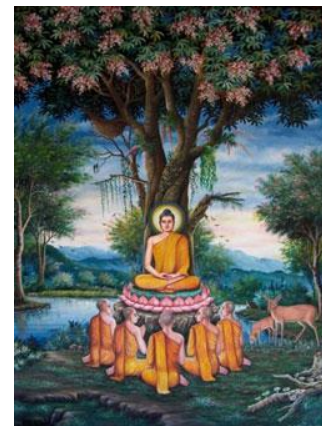
สำนักวิทยบริการและเทคโนโลยีสารสนเทศ

96 หมู่ 3 ต.พุทธมณฑลสาย 5 ต.ศาลายา

อ. พุทธมณฑล จ.นครปฐม 73170



ประวัติวันอาสาฬหบูชา



บทบรรณาธิการ

สวัสดีครับ เดือนนี้ก็เป็นเดือนกรกฎาคมของปี 2556 กันแล้วนะครับ ทางสำนักวิทยบริการและเทคโนโลยีสารสนเทศ มีข่าวสารที่มีสาระมาฝากกันเช่นเคย

เดือนนี้ผมมีเรื่องราวเกี่ยวกับประวัติวันอาสาฬหบูชา, ประวัติวันเข้าพรรษา และเทคโนโลยีใหม่ๆ ของ Google Maps Android ว่ามีการปรับปรุงไปถึงเวอร์ชันไหนกันแล้ว

ซึ่งเนื้อหาไม่ได้มีเพียงแค่นี้ ยังมีเรื่องราวในสำนักวิทยบริการและเทคโนโลยีสารสนเทศ เช่น แนะนำโปรแกรมงานทะเบียน ว่ามีความสำคัญกับใครบ้าง, Tell ME MORE เป็นโปรแกรมอะไร มีประโยชน์อย่างไร และการเข้ารับการศึกษาของบุคลากรในสำนักวิทยบริการฯ ไว้ในฉบับนี้ด้วยนะครับ

สำหรับพุทธศาสนิกชนทุกคน คงทราบกันดีว่า ทุกวันขึ้น 15 ค่ำ เดือน 8 ของทุกปี จะตรงกับวันสำคัญทางพุทธศาสนาอีกหนึ่งวัน นั่นคือ "วันอาสาฬหบูชา" ซึ่งในปี 2556 นี้ วันอาสาฬหบูชา ตรงกับวันที่ 22 กรกฎาคม (ขึ้น 15 ค่ำ เดือน 8) และวันเข้าพรรษา ตรงกับวันที่ 23 กรกฎาคม (แรม 1 ค่ำ เดือน 8) แต่หลายท่าน อาจจะยังไม่ทราบความเป็นมาเกี่ยวกับวันอาสาฬหบูชาเท่าใดนัก ดังนั้นวันนี้เรามีข้อมูลเกี่ยวกับวันอาสาฬหบูชา มาฝากกันค่ะ

ทั้งนี้ คำว่า "อาสาฬหบูชา" สามารถอ่านได้ 2 แบบ คือ อา-สาน-หะ-บูชา หรือ อา-สาน-ละ-หะ-บูชา ซึ่งจะประกอบด้วยคำ 2 คำ คือ อาสาฬห ที่แปลว่า เดือน 8 ทางจันทรคติ กับคำว่า บูชา ที่แปลว่า การบูชา เมื่อนำมารวมกันจึงแปลว่า การบูชาในเดือน 8 หรือการบูชาเพื่อระลึกถึงเหตุการณ์สำคัญในเดือน 8

วันอาสาฬหบูชา คือวันที่พระพุทธเจ้าได้ทรงประกาศพระพุทธศาสนาเป็นครั้งแรก หลังจากตรัสรู้ได้ 2 เดือน โดยแสดงปฐมเทศนาโปรดพระปัญจวัคคีย์ทั้ง 5 ได้แก่ พระโกณฑัญญะ พระวัชปะ พระภัททิยะ พระมหานามะ และพระอัสสชิ ที่ป่าอิสิปตนมฤคทายวัน เมืองพาราณสี แคว้นมคธ จน พระอัญญาโกณฑัญญะ ได้บรรลุธรรมและขอบวชเป็นพระภิกษุรูปแรกในพระพุทธศาสนา จึงถือว่าวันนี้มีพระรัตนตรัยครบองค์สามบริบูรณ์ครั้งแรกในโลก คือ มีทั้งพระพุทธ พระธรรม และพระสงฆ์ ซึ่งเหตุการณ์นี้เกิดขึ้นก่อนพุทธศักราช 45 ปี

ทั้งนี้ พระธรรมที่พระพุทธเจ้าทรงแสดงแก่ปัญจวัคคีย์ทั้ง 5 เรียกว่า "ธัมมจักกัปปวัตตนสูตร" แปลว่า พระสูตรแห่งการหมุนวงล้อธรรม ซึ่งหลังจากปฐมเทศนา หรือเทศนากัณฑ์แรกที่พระองค์ทรงแสดงจบลง พระอัญญาโกณฑัญญะก็ได้ดวงตาเห็นธรรม สำเร็จเป็นพระโสดาบัน จึงขออุปสมบทเป็นพระภิกษุในพระพุทธศาสนา พระพุทธเจ้าก็ได้ประทานอุปสมบทให้ด้วยวิธีที่เรียกว่า "เอหิภิกขุอุปสัมปทา" พระโกณฑัญญะจึงได้เป็น พระอริยสงฆ์องค์แรกในพระพุทธศาสนา ต่อมา พระวัชปะ พระภัททิยะ พระมหานามะ และพระอัสสชิ ก็ได้ดวงตาเห็นธรรม และได้อุปสมบทตามลำดับ

เรียบเรียงข้อมูลโดยกระทู้ดอทคอม
ขอขอบคุณภาพประกอบจาก dhammathai.org

ประวัติวันเข้าพรรษา

เรียบเรียงข้อมูลโดยกระทู้ดอทคอม

อีกไม่นาน ก็จะถึงวันสำคัญทางพุทธศาสนานั่นก็คือ "วันเข้าพรรษา" ซึ่งเป็นวันที่พระสงฆ์เถรวาทจะอธิษฐานว่าจะพักประจำอยู่ ณ ที่ใดที่หนึ่ง ตลอดระยะเวลาฤดูฝนที่มีกำหนดเป็นระยะเวลา 3 เดือน ตามที่พระธรรมวินัยบัญญัติไว้ โดยไม่ไปค้างแรมที่อื่น หรือที่เรียกติดปากกันโดยทั่วไปว่า "จำพรรษา" นั่นเอง



ประวัติวันเข้าพรรษา

"เข้าพรรษา" แปลว่า "พักฝน" หมายถึง พระภิกษุสงฆ์ต้องอยู่ประจำ ณ วัดใดวัดหนึ่งระหว่างฤดูฝน โดยเหตุที่พระภิกษุในสมัยพุทธกาล มีหน้าที่จะต้องจาริกโปรดสัตว์ และเผยแพร่พระธรรมคำสั่งสอนแก่ประชาชนไปในที่ต่าง ๆ ไม่จำเป็นต้องมีที่อยู่ประจำ แม้ในฤดูฝน ชาวบ้านจึงตำหนิว่าไปเหยียบข้าวกล้าและพืชอื่น ๆ จนเสียหาย พระพุทธเจ้าจึงทรงวางระเบียบการจำพรรษาให้พระภิกษุอยู่ประจำที่ตลอด 3 เดือน ในฤดูฝน คือ เริ่มตั้งแต่วันแรม 1 ค่ำ เดือน 8 ของทุกปี เรียกว่า "ปฐิมพรรษา"

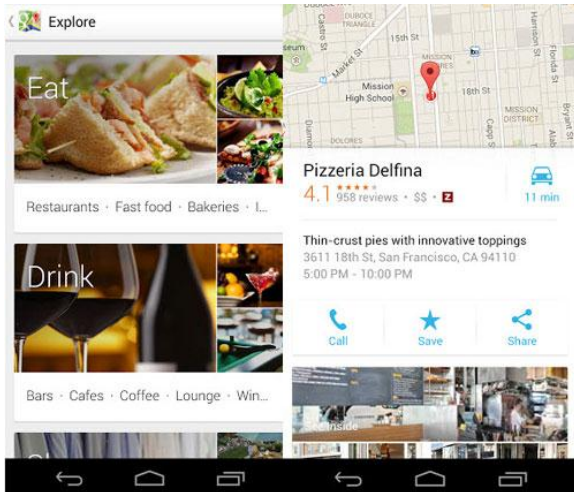
ถ้าปีใดมีเดือน 8 สองครั้ง ก็เลื่อนมาเป็นวันแรม 1 ค่ำ เดือนแปดหลัง และออกพรรษาในวันขึ้น 15 ค่ำ เดือน 11 เรียกว่า "ปัจฉิมพรรษา" เว้นแต่มีกิจธุระคือเมื่อเดินทางไปแล้วไม่สามารถจะกลับได้ในวันเดียวนั้น ก็ทรงอนุญาตให้ไปค้างแรมคืนได้ คราวหนึ่งไม่เกิน 7 คืน เรียกว่า "สัตตหะ" หากเกินกำหนดนี้ถือว่าไม่ได้รับประโยชน์แห่งการจำพรรษา จัดว่าพรรษาขาด สำหรับข้อยกเว้นให้ภิกษุจำพรรษาที่อื่นได้ โดยไม่ถือเป็นกาขาดพรรษา เว้นแต่เกิน 7 วัน ได้แก่

1. การไปรักษาพยาบาลภิกษุ หรือบิดามารดาที่เจ็บป่วย
2. การไประงับภิกษุสามเณรที่อยากจะสึกมิให้สึกได้
3. การไปเพื่อกิจธุระของคณะสงฆ์ เช่น การไปหาอุปกรณ์มาซ่อมกุฏิที่ชำรุด
4. หากทายกนิมนต์ไปทำบุญ ก็ไปฉลองศรัทธาในการบำเพ็ญกุศลของเขาได้

อัปเดตข่าวไอทีใหม่ๆ

GOOGLE MAPS 7.0 มาแล้วบน ANDROID

ในวันนี้ Google ได้เปิดให้ผู้ใช้สมาร์ทโฟนและแท็บเล็ตที่เป็น Android ได้อัปเดตระบบแผนที่นำทางอย่าง Google Maps ในเวอร์ชัน 7.0 แล้ว พร้อมการปรับปรุงอินเตอร์เฟซและเพิ่มเติมฟีเจอร์ที่น่าสนใจ



Google Maps สำหรับ Android ในเวอร์ชัน 7.0 นี้ ได้ปรับปรุงอินเตอร์เฟซสำหรับการใช้งานบนสมาร์ทโฟนและแท็บเล็ตให้มีความสดใหม่ สะดวกยิ่งขึ้น มีการเพิ่มฟีเจอร์ต่างๆ เข้ามา ทั้งการสำรวจสถานที่ที่น่าสนใจในท้องถิ่นนั้น อาทิ ร้านอาหาร, ร้านนั่งดื่ม, ร้านช้อปปิ้ง, ที่พัก และสถานบันเทิงต่างๆ มีการให้เรตติ้งต่อสถานที่ที่เราเจาะจงพร้อมการแสดงความคิดเห็นจากเพื่อนในสังคม Google+ มีการแสดงเส้นทางที่เร็วที่สุด ระยะเวลาระหว่างเดินทาง ลักษณะของการเดินทาง จากจุดที่คุณอยู่ไปยังสถานที่ปลายทาง สามารถแสดงภาพในแบบ Street View ได้

การอัปเดต Google Maps เวอร์ชัน 7.0 บนสมาร์ทโฟนและแท็บเล็ต Android สามารถดาวน์โหลดได้ตั้งแต่วันที่นี้เป็นต้นไป และ Android ที่ใช้อยู่จะต้องเป็นรุ่น 4.0.3 ขึ้นไปเท่านั้น

แหล่งข่าว androidauthority

เรื่องดี!! เรื่องเด่น!!

ในสำนักวิทยบริการและเทคโนโลยี

สารสนเทศ

การพัฒนาเว็บไซต์มหาวิทยาลัย :::

ในเดือนกรกฎาคมนี้ สำนักวิทยบริการและเทคโนโลยีสารสนเทศ ขอแนะนำในหัวข้อบริการนักศึกษา หมวดสารสนเทศสำหรับนักศึกษา ซึ่งทางสำนักวิทยบริการฯ จะขอแนะนำและอธิบายเรื่องโปรแกรมงานทะเบียน พอสังเขป

ระบบงานทะเบียน เป็นการจัดเก็บข้อมูลพื้นฐานของนักศึกษา และรายละเอียดทั้งหมดของนักศึกษา รวมไปถึงการบริหารจัดการข้อมูลอย่างเป็นระบบ ทำให้สามารถสืบค้น และนำข้อมูลที่มีไปบริหารจัดการต่อได้

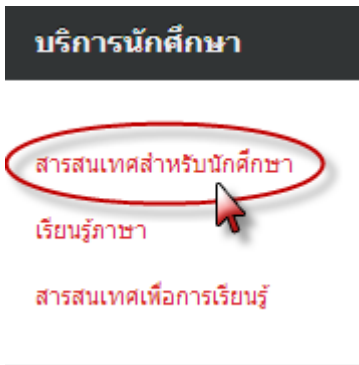
ระบบงานทะเบียนเป็นการจัดเก็บข้อมูลพื้นฐานตัวอย่างเช่น การจัดเก็บประวัตินักเรียน ตั้งแต่ ชื่อ-นามสกุลของนักศึกษา ของพ่อแม่ หรือผู้ปกครอง นอกจากประวัติส่วนตัวแล้ว ยังสามารถเก็บรายละเอียด ส่วนอื่นที่ความจำเป็นต่อการนำไปบริหารจัดการได้

บุคคลที่เกี่ยวข้องกับงานทะเบียน

ลำดับ	ผู้เกี่ยวข้อง	ความสัมพันธ์ต่อข้อมูล
1	นักศึกษา	มาลงทะเบียนเรียน และรอรับผลการเรียนเมื่อสิ้นภาคการศึกษา
2	อาจารย์ผู้สอน	เป็นผู้ระบุวิชาที่ต้องการสอน รอรับรายชื่อและส่งเกรดท้ายภาค
3	ผู้บริหาร	เป็นผู้ให้นโยบายและรับรายงานสรุปผลต่างๆ
4	แผนกทะเบียน	ทำหน้าที่ติดต่อกับฝ่ายต่างๆ เพื่อนำข้อมูลเข้าระบบ และพิมพ์รายงาน

แนะนำเมนูการใช้โปรแกรมงานทะเบียน

- 1.เข้าเว็บไซต์ <http://www.rmutr.ac.th/>
- 2.คลิก สารสนเทศสำหรับนักศึกษา ดังรูปภาพ



- 3.เลือก คลิก โปรแกรมงานทะเบียน ดังรูปภาพ



- 4.โปรแกรมงานทะเบียน จะปรากฏดังรูปภาพต่อไปนี้



ข้อ 1 เข้าสู่ระบบ คือให้นักศึกษา/อาจารย์ เข้าสู่ระบบด้วยชื่อและรหัสผ่าน ที่ได้ทำการตั้งค่าไว้ ซึ่งการที่จะต้องเข้าสู่ระบบจะทำให้เราเข้าถึงข้อมูลส่วนตัวของเราได้ (และเป็นการเก็บข้อมูลไว้เป็นความลับด้วย)

ข้อ 2 วิชาเปิดสอน นักศึกษาทุกท่านสามารถเข้ามาเปิดค้นหารายวิชาที่เปิดสอนได้

ข้อ 3 ปฏิทินการศึกษา คือ วันเวลาเกี่ยวกับการชวงวันลงทะเบียน ONLINE, วันชำระเงินผ่านธนาคาร, นักศึกษาเก่าลงทะเบียน, วันเพิ่ม-ถอน-เปลี่ยนกลุ่มรายวิชา-เปลี่ยนสถานะ, วันเปิดภาคการศึกษา กำหนดส่งผลการศึกษา และการประเมินการสอนของอาจารย์โดยนักศึกษาเป็นผู้ประเมิน

ข้อ 4 หลักสูตรที่เปิดสอน อาจารย์/นักศึกษาสามารถเปิดเข้าไปดูหลักสูตร/สาขาวิชาที่เปิดสอน ของมหาวิทยาลัยเทคโนโลยีราชมงคลรัตนโกสินทร์ได้

ข้อ 5 ตอบคำถาม ท่านใดมีข้อสงสัยประการใดเกี่ยวกับงานทะเบียน สามารถไปโพสสอบถามเพิ่มได้ค่ะ

ข้อ 6 รายงานสถิติเผยแพร่ เป็นการรายงานสถิติจำนวนนักศึกษาปัจจุบัน

ข้อ 7 รับนักศึกษาใหม่ เป็นการประกาศวันเวลารับนักศึกษาใหม่ จนถึงการค้นหาและตรวจสอบข้อมูลผู้สมัคร

**และนี่ก็คือโปรแกรมงานทะเบียนของมหาวิทยาลัยเทคโนโลยีราชมงคลรัตนโกสินทร์ ที่ทางสำนักวิทยบริการฯ นำมาฝากแก่อาจารย์และนักศึกษา เพื่อเป็นความรู้พอสั่งเขป

Tell me more !!!

Tell ME MORE คือ โปรแกรมฝึกภาษาอังกฤษ เพื่อพัฒนาศักยภาพทางด้านภาษา นิยมใช้ในมหาวิทยาลัยกว่า 10,000 แห่งทั่วโลก เหมาะสำหรับผู้ที่ต้องการพัฒนาภาษาอังกฤษทุกระดับ ตั้งแต่ขั้น beginning ถึง advance เรียนสนุกเพลิดเพลินพร้อมทั้งภาพ เสียง และ graphic

สวยงามครอบคลุมทั้งการฟัง พูด อ่าน เขียน และแบบฝึกหัด
กว่า 10,000 แบบฝึกหัด



และนี่คือโปรแกรม Tell me more ของมหาวิทยาลัยเทคโนโลยีราชมงคลรัตนโกสินทร์ของเรา วันนี้ลองมาดูกันนะ
คะว่าเจ้าโปรแกรมตัวนี้มีประโยชน์ต่อผู้สอนและผู้เรียนอย่างไรบ้าง

ผู้สอน

1. เพิ่มความสะดวกด้วยระบบการเรียนการสอนครบ
ทั้งหลักสูตร แผนการสอน บทเรียน สื่อการสอน แบบฝึกหัด
และการประเมินผลการฝึกปฏิบัติ
2. ลดเวลาในการบันทึกผล เนื่องจากมีระบบการ
จัดทำฐานข้อมูลผู้เรียน สถิติการใช้งาน และผลการฝึกปฏิบัติ
ของผู้เรียนอย่างละเอียด
3. สามารถติดตามความก้าวหน้าของผู้เรียนได้ทุก
หน่วยเรียน หรือรายคาบของการเรียน ตามความต้องการของ
ผู้สอน
4. ช่วยเสริมทักษะการใช้ IT การเรียนรู้ผ่าน Internet
และระบบเครือข่ายคอมพิวเตอร์
5. สามารถแบ่งเบาภาระการสอน และแก้ปัญหาการ
ขาดแคลนผู้สอนภาษาต่างประเทศ ผู้บริหารและ
สถาบันการศึกษา
6. เป็นผู้นำการปฏิรูปการเรียนการสอนภาษาต่างประเทศ
ด้วยนวัตกรรมระบบดิจิทัล หรือ E-Learning

7. เป็นการลงทุนเพียงครั้งเดียว และใช้งานได้ตลอดไป
ไม่เสื่อมสลาย และสามารถปรับปรุงเป็นโปรแกรมรุ่นใหม่ใน
อนาคตได้

8. ใช้ระบบ IT ให้เกิดประโยชน์คุ้มค่า เพิ่มศักยภาพ
9. ส่งเสริมการเรียนรู้และทักษะภาษาต่างประเทศ
ให้แก่ผู้เรียนหรือบุคลากร ทุกคนได้อย่างทั่วถึง โดยไม่จำกัด
เวลาในการใช้งานและสถานที่ในการเรียนรู้
10. ประหยัดงบประมาณและค่าใช้จ่ายในการลงทุน
เพราะไม่ต้องเสียค่าวัสดุ อุปกรณ์ กระดาษ เทป เครื่องเขียน
11. รองรับหลักสูตรการเรียนการสอนภาษาต่างประเทศ
ของกระทรวงศึกษาธิการที่กำลังจะประกาศใช้

ผู้เรียน

1. สามารถฝึกทักษะการเรียนรู้ภาษาต่างประเทศด้วย
ตนเองได้ตลอดเวลา เสมือนได้เรียนรู้กับเจ้าของภาษา
2. สามารถใช้ภาษาต่างประเทศสื่อสารในเหตุการณ์
ต่างๆ ได้ถูกต้องและเหมาะสม
3. สามารถพัฒนาการใช้ภาษาต่างประเทศอย่าง
ต่อเนื่องตามระดับและความสามารถของผู้เรียน
4. ช่วยเพิ่มทักษะการสืบค้น ศึกษาหาข้อมูลบนระบบ
คอมพิวเตอร์เครือข่ายและ Internet
5. ช่วยเสริมสร้างทักษะนิสัยการเรียนรู้ด้วยตนเอง
และการเรียนรู้ตลอดชีพ

[ภาพกิจกรรมการสอบ Tell me more](#)

[ณ ห้อง IT Service Center](#)

[สำนักวิทยบริการและเทคโนโลยีสารสนเทศ](#)



ข่าวประชาสัมพันธ์ !!!

Windows Surface RT 32G Promotion พิเศษสำหรับการศึกษา

บริษัท ไมโครซอฟท์ขอเสนอราคาพิเศษ แท็บเล็ต Surface RT สำหรับลูกค้ากลุ่มสถาบันการศึกษา การใช้งานอุปกรณ์ที่มาพร้อม Windows 8 จะช่วยส่งเสริมศักยภาพที่มีในผู้เรียนและผู้สอนได้อย่างเต็มที่ที่สุด

- Surface RT มีอุปกรณ์สนับสนุนได้แก่เมาส์ คีย์บอร์ด USB และหน้าจอ displey
- สามารถเชื่อมต่อกับปริ้นท์เตอร์ โปรเจคเตอร์ และหน้าจอที่สองได้
- พร้อมกันนี้คุณจะได้รับ Microsoft Office Home & Student 2013 RT ติดตั้งมาพร้อมเครื่อง เพื่อให้ผู้เรียนสามารถใช้งาน Surface ได้เลยอย่างต่อเนื่องโดยไม่ต้องเสียเวลาเรียนรู้เครื่องมือใหม่ๆ
- มีแอปพลิเคชันด้านการศึกษามากมายพร้อมให้คุณดาวน์โหลดใน Windows Store
- Surface RT ยังมีแบตเตอรี่ที่มีอายุการใช้งานนาน ใช้งานได้ยาวนานถึง 8 ชั่วโมงอย่างต่อเนื่อง
- ผู้ใช้สามารถทำงานหลายๆ อย่างไปพร้อมกัน
- สามารถตั้งโปรไฟล์ส่วนตัวและให้ล๊อคอินสำหรับผู้เรียนแต่ละรายแยกจากกัน
- หน้าจอขนาด 10.6 นิ้วยังมีน้ำหนักเบาเพียง 0.68 ก.ก.



Surface RT Technical Specifications:

OS	Windows RT; Microsoft Office Home and Student 2013 RT (Word, PowerPoint, Excel, and OneNote)*. Works exclusively with apps available in the Windows Store or sideloaded.
Exterior	10.81 x 6.77 x 0.37in 1.5 lbs Vapor/Mg casing Dark Titanium color Volume and Power buttons
Storage	32GB System software uses significant storage space; your storage capacity will be less. Available storage is subject to change based on system software updates and apps usage. 1 GB = 1 billion bytes. See Surface.com/storage for more details.
Display	10.6" ClearType HD Display 1366 x 768 pixels 16:9 (widescreen) 5-point multi-touch
CPU	Quad-core NVIDIA Tegra 3 2GB RAM
Wireless	Wi-Fi (802.11a/b/g/n) Bluetooth 4.0 technology
Battery	31.5 W-h
Cameras and A/V	Two 720p HD LifeCams, front- and rear-facing Two microphones, Stereo speakers
Ports	Full-size USB 2.0 microSDXC card slot Headset jack HD video out port Cover port
Sensors	Ambient light sensor Accelerometer Gyroscope Compass
Power Supply	24W power supply
Warranty	1-year limited hardware warranty.
Apps (included)	Microsoft Office Home and Student 2013 RT* (Word, PowerPoint, Excel, OneNote)*; Windows Mail and Messaging; SkyDrive; Internet Explorer 10; Bing, Video, and Games.

- Surface RT (32GB) ราคา 6,581 บาท จากราคาปกติ 16,500 บาท
- Surface RT (32GB) พร้อม Touch Keyboard Cover ราคา 8,285 บาท จากราคาปกติ 20,590 บาท
- Surface RT (32GB) พร้อม Type Keyboard Cover ราคา 9,690 บาท จากราคาปกติ 20,990 บาท

นักศึกษาหรือบุคลากรท่านใดสนใจสามารถสั่งจองได้ที่ฝ่ายพัฒนาเทคโนโลยีสารสนเทศ ชั้น 2 อาคารสำนักวิทยบริการและเทคโนโลยีสารสนเทศ พร้อมเงินมัดจำ 3,000 บาท

(มีจำนวนจำกัด เพียง 50 เครื่อง)

กิจกรรมประชุม/อบรม/สัมมนา

10 กรกฎาคม 2556

ทางสถาบันวิจัยและพัฒนา ได้มาขอยืมใช้สถานที่ที่สำนักวิทยบริการและเทคโนโลยีสารสนเทศ ณ ห้อง IT Service Center ในการจัดโครงการรณรงค์ปลูกจิตสำนึกเคารพสิทธิในทรัพย์สินทางปัญญา มหาวิทยาลัยเทคโนโลยีราชมงคลรัตนโกสินทร์ เพื่อกระตุ้นให้ อาจารย์ เจ้าหน้าที่ และนักศึกษา ได้ตระหนักถึงความสำคัญของทรัพย์สินทางปัญญา และริเริ่มสร้างสรรค์ผลงานลิขสิทธิ์ของตนเองและเรียนรู้เทคนิคการสืบค้น และให้มีความรู้ที่จะปกป้องงานอันมีลิขสิทธิ์ตลอดจนรณรงค์สร้างจิตสำนึกไม่ให้ละเมิดทรัพย์สินทางปัญญาของผู้อื่น รวมทั้งไม่ซื้อไม่ขาย และไม่ใช้ของละเมิดทรัพย์สินทางปัญญา เพื่อลดปัญหาการละเมิดทรัพย์สินทางปัญญาในอนาคต และทางสำนักวิทยบริการฯ ได้เก็บภาพบรรยากาศมาฝากด้วยค่ะ



14 กรกฎาคม 2556

นางวิระมล จันทร์ภู และนางสาวศรัญญา บุญลัทธิ ได้เข้าร่วมอบรมโครงการสัมมนาเชิงวิชาการระบบห้องสมุด

อัตโนมัติ WALAI AutoLib ครั้งที่ 2 ณ ฟู้งหวาน รีสอร์ท อ.ไทรโยค จ.กาญจนบุรี การเข้าร่วมอบรมครั้งนี้ทำให้ทราบถึงแนวโน้มของเครือข่ายห้องสมุดสมัยใหม่



17 กรกฎาคม 2556

นางวิระมล จันทร์ภู และนางสาวอุไรวรรณ จงเจริญ ได้เข้าร่วมฟังบรรยายทางวิชาการ เรื่อง “Academic Libraries and Librarians in India : Issues and Trends” ณ ห้องประชุมชั้น 2 หอสมุดและคลังความรู้ มหาวิทยาลัยมหิดล ศาลายา การเข้าอบรมครั้งนี้เป็นประโยชน์ต่อการนำมาพัฒนาห้องสมุดตลอดจนเป็นเวทีในการแลกเปลี่ยนองค์ความรู้ ข้อคิดเห็น ข้อเสนอแนะ และประสบการณ์ต่างๆ

เจ้าของ: สำนักวิทยบริการและเทคโนโลยีสารสนเทศ มหาวิทยาลัยเทคโนโลยีราชมงคลรัตนโกสินทร์

ที่ปรึกษา: รศดร.อิสริย์ ทรรศจรูญโรจน์ อธิการบดีมหาวิทยาลัยเทคโนโลยีราชมงคลรัตนโกสินทร์, ผศดร.ชัยวัฒน์ จงกุลสถิตชัย

นายวัชรินทร์ วรินท์กะษะ, นายกิตติพงษ์ พุ่มไพฑูริ และนางสาวณลินี แสงอรัญญา
บทบรรณาธิการ: ผศดร.ชัยวัฒน์ จงกุลสถิตชัย chaiwatt.j@rmutr.ac.th

กองบรรณาธิการ: นางสาวชุตินา บุญเหลือ

ออกแบบ: นางสาวชุตินา บุญเหลือ

พิสูจน์อักษร: นางสาวสุรางค์รัตน์ ประทุมเมษฐ์ และนางสาวณณภัฏ สมบุญ